

EDITORIAL

L'Editorial de *Seqüència* vol reflectir, d'acord amb les finalitats de l'ACRAM, el dia a dia de l'arqueologia a Catalunya. Per aquest motiu està oberta a la col·laboració i a la participació de tots els socis de l'entitat. No es pretén que sigui una relació de greuges, sinó que pugui plantejar les diferents problemàtiques de l'arqueologia i debatre temes relacionats amb la seva pràctica.

Algunes de les qüestions que s'han plantejat des de l'ACRAM giren entorn dels temes que us presentem i que, més endavant, s'haurien de desenvolupar: la necessitat que els jaciments medievals siguin excavats per especialistes en arqueologia medieval, la participació de l'arqueòleg en projectes d'intervenció en el patrimoni arqueològic i arquitectònic (establint una relació d'igual a igual entre l'arqueòleg i l'arquitecte), aplicació i desenvolupament de la Llei del patrimoni cultural, modificació de la normativa en aquells temes on la pràctica diària demostrï la seva necessitat (obtenció de permisos en intervencions d'urgència o programades), revisió dels pressupostos destinats a arqueologia, implicació econòmica real de les universitats en els projectes arqueològics, creació d'una base de dades arqueològiques, difusió i publicació, conservació i emmagatzematge del material arqueològic, situació professional dels arqueòlegs, evitar (ja des de l'administració) la jerarquització dels períodes històrics (p.ex. món romà / món medieval).

Evidentment, la relació podria ser molt més llarga. S'hauria d'intentar, a través del diàleg i la participació, una progressiva solució i millora en aquests i d'altres temes que es puguin anar plantejant en el futur.

I CONGRÉS D'ARQUEOLOGIA MEDIEVAL I MODERNA A CATALUNYA. 15 anys d'intervencions arqueològiques: mancances i resultats

Igualada. Museu de la Pell d'Igualada i Comarcal de l'Anoia
13, 14 i 15 de novembre de 1998

A causa del gran nombre de comunicacions rebudes (unes 50) el I Congrés d'Arqueologia Medieval i Moderna a Catalunya s'ha ampliat en una jornada respecte a les previsions inicials. Començarà, doncs, el divendres 13 i acabarà el diumenge 15 de novembre. Per conèixer el contingut de cadascuna de les jornades, l'ordre de les comunicacions i els horaris cal consultar el programa que figura a la segona circular.

Les actes del Congrés seran publicades amb el finançament de l'Ajuntament d'Igualada. Durant les jornades del Congrés es podrà visitar l'exposició "Arqueologia medieval a l'Anoia" que, amb caràcter temporal, estarà situada en una dependència del Museu de la Pell d'Igualada i Comarcal de l'Anoia; posteriorment es traslladarà, de forma permanent, al castell de la Pobla de Claramunt. S'editarà un catàleg de l'exposició que s'entregarà a totes les persones inscrites al Congrés.

BORSA DE TREBALL

Des que va sortir el número 0 de *Seqüència* han estat diverses les empreses i particulars que s'han posat en contacte amb l'ACRAM per sol·licitar currículums tant de professionals de l'arqueologia com d'estudiants, ja sigui per treballar com a arqueòlegs o, en el cas dels estudiants, de tècnics auxiliars en tasques diverses. És per això que es demana als associats que hi tinguin interès que envïin els seus currículums a la secretaria de l'ACRAM amb la finalitat de poder-los adreçar a les persones, empreses o institucions que ho sol·licitin. L'ACRAM enviarà als seus socis el model de currículum que és necessari emplenar.

BEQUES I PREMIS

"Beca de Ciències Socials i Humanes 1998". Arxiu Històric Comarcal d'Olot, Museu Comarcal de la Garrotxa, Ajuntament d'Olot. Àmbit: la Garrotxa. Dotació: 500.000 ptes. Termini de presentació de la documentació: 30 de setembre de 1998. Secretaria de la Beca: Arxiu Històric Comarcal d'Olot. Carrer d'Antoni Llopis 5. 17800 Olot.

"Convocatòria de beques d'investigació per a tesis de doctorat". Grup de Fundacions Jaume Bofill, Institut Pacis, Serveis de Cultura Popular. Curs acadèmic 1998/99. 22 beques. Com a mínim s'ha d'haver realitzat el primer curs de doctorat. Informació: *Serveis de Cultura Popular, c/ Provença 324, 3r., 08037 Barcelona. Tel.: 93 458 30 04; fax: 93 458 87 10. *Fundació Jaume Bofill, c/ Provença 324, 1r., 08037 Barcelona. Tel.: 93 458 87 00; fax: 93 458 87 08.

"Premi Josep Puig i Cadafalch". Institut d'Estudis Catalans. Investigació sobre arqueologia o història antiga. Dotació: 700.000 ptes. Termini: 4 de desembre de 1998. Informació: Institut d'Estudis Catalans. Carme, 47, 08001 Barcelona. Tel.: 93 318 55 16.

ACRAM
Núm. 1

Setembre
1998

COL·LOQUIS

I Col·loqui d'Estudis Transpirinencs. Núria, Ripoll, Sant Joan de les Abadesses. 2-4 d'octubre de 1998. U.C.F.T. Secretaria: Sra. Carme Puertas. Consell Comarcal del Ripollès. Carrer del Progrés 22. 17500 Ripoll.

CONGRESSOS

III Congrés Internacional d'Història dels Pirineus. Casa de Cultura de Girona, plaça Hospital 6. 11-13 de novembre de 1998. UNED i Universitat de Girona. Informació: Girona Convention Bureau, tel.: 972 41 85 41 - 972 41 85 00. Centre Associat de la UNED-Girona, c/ Sant Josep 14, 17004 Girona. Fax: 972 21 00 19; e-mail: info@ca12.uned.es

Los cartujos en Andalucía. Centro Andaluz de Arte Contemporáneo, Monasterio de la Cartuja de Santa María de las Cuevas. Sevilla. 19-24 octubre 1998. Inscripcions: BETRES ORGANIZACIÓN, SL c/ Almonacid 32, planta baja, 41018 Sevilla. Tel.: 95 441 77 21, fax: 95 441 81 91.

Specialitized techniques and research for wet objects. Ottawa, Canadà. 2-5 novembre 1998. Informació: Mary-Lou Simac. Canadian Conservation Institute, 1030 Innes Road, Ottawa, Ontario. K1A 0M5. Tel.: 613 998 37 21. Fax: 613 998 4721

VI Congrés d'Història de Barcelona. El govern municipal de Barcelona, 1249-1714. Barcelona. Novembre 1999. Informació: Institut de Cultura de Barcelona, tel. 93 301 77 75, fax 93 317 12 40. Institut Municipal d'Història, tel. 93 315 11 11, fax 93 315 09 57.

Reversibility - Does It Exist? Londres. 8-10 setembre 1999. Informació: Sara Carroll. Dept. Of Conservation. The British Museum, Great Russell Street, London WC1B 3DG. Tel.: 0171 323 85 50. Fax: 0171 323 86 38

CURSOS

XXI Curset sobre la Intervenció en el Patrimoni Arquitectònic: "El patrimoni industrial: velles estructures, noves actuacions". Organitza el Col·legi d'Arquitectes de Barcelona. 10-13 de desembre de 1998. Informació: 93 306 78 28

EXPOSICIONS

El graner de l'Empordà. Mas Castellar de Pontós a Pedat del Ferro. Monestir de Sant Pere de Galligants. Plaça de Santa Llúcia, Girona. 21 de maig - 13 de desembre de 1998.

JORNADES

II Jornades de Molinologia. Terrassa (Barcelona) - La Pobla de Cérvoles (Lleida). 30 setembre/1-2-3 octubre 1998. Inscripcions fins el 30 d'agost. Organitzen: Institut d'Estudis Ilerdencs - Fundació Juanelo Turriano - Museu de la Ciència i de la Tècnica de Catalunya. Secretaria de les Jornades: *Museu de la Ciència i de la Tecnologia de Catalunya, tel. 93 736 89 66, fax 93 736 89 60, E-mail: museu.mNACTEC@logiccontrol.es *Fundació Juanelo Turriano (Sra. Esther Carmona Ayuso), tel. 91 531 30 05, fax 91 531 30 03 *Fundació Pública Institut d'Estudis Ilerdencs de la Diputació de Lleida, tel. 973 27 15 00, fax 973 27 45 38. Inscripció: 15.000' - ptes. Estudiants, aturats, jubilats o socis de qualsevol de les tres associacions organitzadores: 10.000' - ptes.

IV Jornades d'Arqueologia de les Comarques de Girona. Figueres (Alt Empordà. 20-21 novembre 1998. Secretaria de les Jornades: Museu d'Arqueologia de Catalunya - Centre d'Investigacions Arqueològiques de Girona. C/ Pedret 95. 17007 Girona. Tel: 972 20 46 37 fax: 972 21 04 54.

SEMINARIS

II Seminario Internacional. Análisis Estructural de Construcciones Históricas. Posibilidades de las técnicas numéricas y experimentales. Barcelona. 4-5-6- noviembre 1998. Informació: II Seminario sobre Construcciones Históricas. Centro Internacional de Métodos Numéricos en Ingeniería. Edificio C1, Campus Nord UPC. Gran Capitán, s/n. 08034 Barcelona. Tel 93 401 64 87, fax 93 401 65 17. *E-mail: Schmitt@etseccpb.upc.es *E-mail: Roca@etseccpb.upc.es *http: //cimne.upc.es/cimne/congresos/congresos.htm Inscripcions: fins al 30/09/98 - 55.000 ptes., després del 30/09/98 - 65.000 ptes.

Seminari d'Història de Barcelona. El govern municipal de Barcelona, 1249-1714: història, historiografia i fonts. Curs 1998-1999. *Les etapes històriques del municipi de Barcelona, 1249-1714.* Curs de 10 hores, entre el 6 d'octubre i el 24 de novembre. *Les fonts municipals del període 1249-1714.* Curs de 18 hores, entre l'1 de desembre i el 9 de març. *La imatge del municipi medieval en la historiografia.* Curs de 18 hores, entre el 16 de març i el 25 de maig. Tramitada la convalidació del curs per les Universitats de Barcelona, Autònoma i Pompeu Fabra. Informació: Institut de Cultura de Barcelona, tel. 93 301 77 75, fax 93 317 12 40. Institut Municipal d'Història, tel. 93 315 11 11, fax 93 315 09 57.

NOVETATS BIBLIOGRÀFIQUES

L'ACRAM agrairia als socis que comunicuessin a l'Associació les dades de les seves publicacions per poder-les incloure al butlletí. Els preus que apareixen en aquesta secció són orientatius.

ÁLVAREZ BURGOS, F. (1998): *Catálogo de la moneda medieval castellano-leonesa, siglos XI al XV*, 196 pàg., fig. 5.720 ptes.

ANDERSON, H.; CARELLI, P.; ERSGARD, J., eds (1997): *Visions of the past. Trends and Traditions in Swedish Medieval Archaeology*, 808 pàg., fig. 9.480 ptes.

Archaeologia dell'architettura, II (1997), *Supplemento ad Archaeologia medievale*, XXIII. 214 pàg. fig. 4.500 ptes.

ASENDORF, O. (1998): *Mittelalterliche Türme in Deutschordensland Preussen. Untersuchungen zu ihrer Bedeutung und Funktion*, 246 pàg., 8.200 ptes.

AURELL, J.; PUIGARNAU, A. (1998): *La cultura del mercader en la Barcelona del siglo XV*, 363 pàg., 4.900 ptes.

AURELL, M. (1998): *Les noces del comte*, Omega. Barcelona. 593 pàg., 5.800 ptes.

BARCELÓ, C. (1998): *La escritura árabe en el país valenciano. Inscripciones monumentales*, 2 vols., 186 pàg., 116 lám., fig. 7.280 ptes.

BATE, L.F. (1998): *El proceso de investigación en Arqueología*, 352 pàg., 2.900 ptes.

BISSON, T. (1998): *L'impuls de Catalunya. Els primers comtes-reis (1140-1225)*. Eumo. Vic. 190 pàg.

BOLÒS, J.; BUSQUETA, J.J. (eds) (1998): *Territori i societat a l'edat mitjana. Història, arqueologia, documentació, I*, 196 pàg., fig. 5.720 ptes.

BOLÒS, J.; HURTADO, V. (1998): *Atlas del comtat de Besalú (785-988)*, a "Atlas dels Comtats de la Catalunya Carolíngia". Barcelona. fig., fotos. 2.500/3.000 ptes.

BRENON, A. (1998): *El veritable rostre dels càtars: creences i estil de vida*, Pagès editors. Lleida. 416 pàg., 3.000 ptes.

CAMPILLO GARRIGÓS, R. (1998): *La gestión y el gestor del Patrimonio Cultural*. 328 pàg. 2.900 ptes.

CASTILLO ARMENTEROS, J. (1998): *La campiña de Jaén en época Emiral (s. VIII-X)*, 326 pàg., fig., fot., map., taules, 3.000 ptes.

CATAFAU, A. (1998): *Les celleres et la naissance du village en Roussillon (X^e-Xv^e siècles)*, 717 pàg., fig. 5.725 ptes.

CAZES, Q. (1998): *Le quartier canonial de la Cathédrale Saint-Étienne de Toulouse*, 250 pàg., 120 il., 7.000 ptes.

CINGOLANI, S.M. (1998): *Joan Roís de Corella: La importància de dir-se honest*, Ed. Tres i Quatre. València. 319 pàg.

CLARKE, H.; NI MHAONAIGH, M.; FLOINN, R.O. eds. (1998): *Ireland and Scandinavia in the early Viking age*, 400 pàg., 6.875 ptes.

COLOMER I POUS, E. (1997): *El pensament als Països Catalans durant l'edat mitjana i el Renaixement*, Herder. Barcelona.
CORTESE, M.E. (1997): *L'acqua, il grano, il ferro. Opifici idraulici medievali nel bacino idrografico Farma-Merse*. 320 pàg., fig. 4.650 ptes.

DD.AA. (1998): *La imatge del poder a la moneda*, MNAC estudis. Barcelona. 105 pàg., 3.000 ptes.

DD.AA. (1998): *El món imaginari i meravellós a l'edat mitjana*, Fundació Caixa de Pensions. Barcelona. 810 pàg.

DURAND, A. (1998): *Les paysages médiévaux du Languedoc (X^e-XII^e siècles)*, 491 pàg., fig., 6.440 ptes.

ELLENBLUM, R. (1998): *Frankish Rural Settlement in the Latin Kingdom of Jerusalem*, 285 pàg., 21 fig., 9 map., 14 lám.

FRUGONI, A.; FRUGONI, C. (1997): *Storia di un giorno in una città medievale*, 212 pàg., 153 lám. color, 5.400 ptes.

FUGUET SANS, J. (1998): *Templers i Hospitalers, II. Guia de les terres de l'Ebre i dels castells templers del Baix Maestrat*, (resum en castellà), 123 pàg., fot. Color, 2.500 ptes.

GARCIA DE CORTÁZAR, J.A.; SESMA MUNOZ, J.A. (1998): *Historia de la Edad Media: una síntesis interpretativa*, Alianza. Madrid. 999 pàg., 3.900 ptes.

GARRIDO, C. (1998): *Arqueogüa de Cataluña y Baleares*, 520 pàg., fot., map., 7.900 ptes.

GINEBRA I MOLINS, R. (1998): *Manual primer de l'Arxiu de la Cúria Fumada de Vic (1230-1233)*, Fundació Noguera (Acta Notariorum Cataloniae (núms. 6 i 7). Barcelona. 2 vols. 1.649 pàg. 8.000 ptes.

GUTIÉRREZ ÁLVAREZ, M. (1997): *Corpus inscriptionum Hispaniae medievalium, I, 1: Zamora*. Col·lecció epigràfica. 206 pàg., 77 lám. 36.000 ptes.

IZQUIERDO BENITO/SÁENZ-BADILLOS (coord.) (1998): *La sociedad medieval a través de la literatura hispanojudía*, 358 pàg., 3.000 ptes.

KIRCHNER, H. (1997): *La construcció de l'espai pagès a Mayurqa: Les valls de Bunyola, Orient, Coanegra i Alaro*. 370 pàg., fig., fot. 2.801 ptes.

MAESTRA, F.F.; VILLAGRASA, F. (1998): *Lúltim càtar. Conversa amb Jordi Ventura*. Oikos-tau. Vilassar de Mar.

MARTÍN GAMERO, A. (1997): *Agua potable de Toledo (1866)*. Introducció de G. Mora del Pozo. 195 pàg., facsímil. 1.040 ptes.

Mc GRAIL, S. (1998): *Ancient boats in North-West Europe. The Archaeology of Water Transport to AD 1500*, 360 pàg., 7.700 ptes.

MESTRE I GODES, J. (1997): *Els càtars, la vida i la mort dels bons homes*, Ed. 62. Barcelona. 192 pàg. 8.900 ptes.

MESTRE, J.; SABATÉ, F. (1998): *Atlas de la "Reconquista"*, Península. Barcelona. 64 pàg.; 1.490 ptes.

MOLÉNAT, J. P. (1997): *Campagnes et monts de Tolède du XII^e au XV^e siècle*. 724 pàg. 11.000 ptes.

NIETO, X.; ARNAU, J. (1998): *Conservació de la fusta arqueològica humida*, 124 pàg., fig., taules., 1.500 ptes.

RIBAS I CALAF, B. (1997): *Annals de montserrat (1258-1485)*, Curial, PAM. Barcelona.

SANMIGUEL MATEO, A. (1998): *Torres de ascendència islàmica en las comarcas de Calatayud y Daroca, Aragón (España). Estructura, decoración y relaciones con otras torres islàmicas de oriente y occidente*, 548 pàg., fig., fot., lám., 3.000 ptes.

VILALTA SERRA, Enric (1998): *Un recorregut per les fronteres dels comtats catalans a l'època del comte Ramon Berenguer I (1035-1076)*, PAM. Barcelona. 176 pàg.

ACTES

BARCELÓ, M., TOUBERT, P. (eds) (1998): "*L'Incastellamento*". *Actes des rencontres de Gerone, 26-27 novembre 1992 et de Rome, 5-7 mai 1994*, xviii + 350 pàg., fig., 14.850 ptes.

I Congresso nazionale di archeologia medievale. Pisa, 29-31 maggio 1997 (1997). 303 pàg., fig., fot., 7.480 ptes.

BUCHET, L. (Ed.) (1997): *L'enfant, son corps, son histoire*, *Actes des septièmes journées anthropologiques de Valbonne. 1-3 juin 1994*. 300 pàg., fig. 3.985 ptes.

La céramique médiévale en Méditerranée (1997). *Actes du VI^e congrès de la AIECM2. Aix-en-Provence, 13-18 novembre 1995*. 736 pàg., 736 fig., 160 làm. 15.700 ptes.

Les élites urbaines au Moyen Âge. 27^e Congrès de la Société des Historiens Médiévalistes. Rome, 23-25 mai 1996 (1997). 460 pag., 7.000 ptes.

GARCÍA, D.; MEEKS, D. eds. (1997): *Techniques et économie antiques et médiévales. Le temps de l'innovation. Colloque d'Aix-en-Provence (mai 1996)*, 240 pàg., fig., 7.000 ptes.

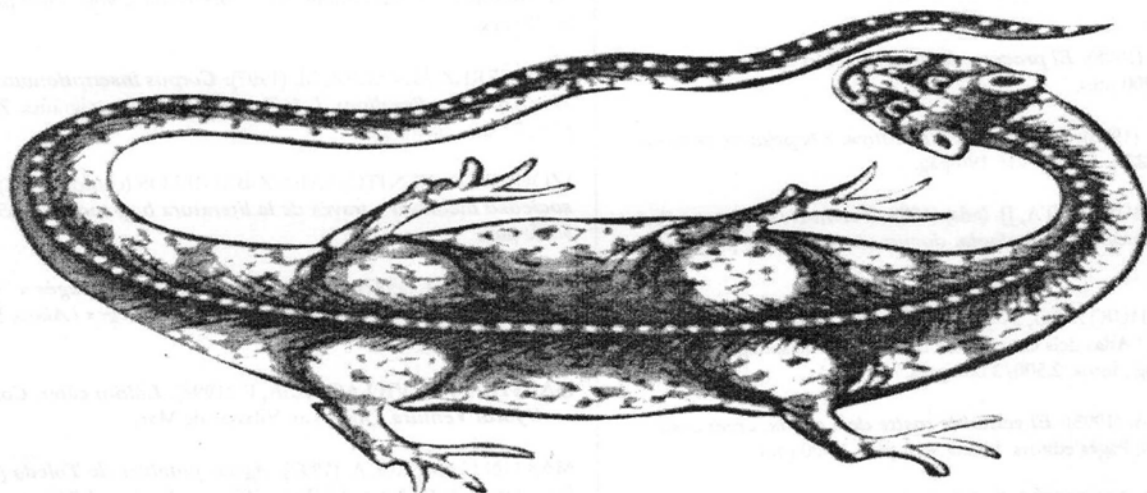
MALPICA, A. (ed.) (1998): *Castillos y territorio en Al-Andalus. Jornadas de Arqueología medieval. Berja 1996*, 510 pàg., 3.796 ptes.

ROSSELLÓ BORDOY, G. ed. (1997): *Transferències i comerç de ceràmica a l'Europa mediterrània (segles XIV-XVII)*. Palma, de l'11 al 13 de desembre de 1996, 510 pàg., fig., fot., 3.000 ptes.

REVISTES

Boletín de arqueología medieval, 9. (1997). Número dedicat a la *Arqueología medieval valenciana*. 336 pàg., fig., fot. 6.760 ptes.

Fulls del Museu Arxiu de Santa Maria, núm. 60, gener 1998. Mataró.



ACRAM: c/ Garcilaso, 199 1er-3a. 08027 BARCELONA. Tel. 93 351 39 65. E-mail: acram@cdlcat.ictnet.es

BUTLLETA D'INSCRIPCIÓ A L'ASSOCIACIÓ CATALANA PER A LA RECERCA EN ARQUEOLOGIA MEDIEVAL

NOM COGNOMS
ADREÇA TELÈFON
CODI POSTAL POBLACIÓ
PROFESSIÓ
ENTITAT

DADES BANCÀRIES DEL/DE LA SOL·LICITANT:

ENTITAT BANCÀRIA (nom i quatre dígit)
ADREÇA DE L'ENTITAT
OFICINA (quatre dígit) NÚM. CONTROL (dos dígit) NÚM. COMPTE (deu dígit)

*Quota anual: 3.000 ptes.

*Quota institucional: 10.000 ptes.

Signatura