

Editorial

Ara fa tot just quatre anys, en el marc del I Congrés d'Arqueologia Medieval i Moderna a Catalunya celebrarem la primera Assemblea General Ordinària de l'ACRAM que servirà per tancar el procés de constitució de l'associació endegat des de la comissió gestora constituïda l'any 1997. Creiem que és un bon moment per fer una mica de revisió crítica de l'activitat de la nostra entitat en aquests quatre anys i de quines poden ser les línies d'actuació a partir d'ara.

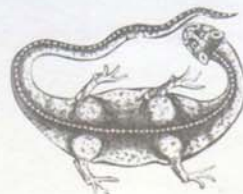
Entenem que aquests quatre anys han suposat la consolidació de l'ACRAM com una entitat de referència en el món de l'arqueologia medieval a Catalunya. Sens dubte, la realització amb èxit dels dos congressos, el d'Igualada el 1998 i el de Sant Cugat el 2000, i la publicació de les actes del primer, han estat la nostra millor carta de presentació. Per això hem d'estar agraïts a les entitats, institucions i persones que ens van donar suport en aquesta iniciativa, sens dubte arriscada, però que era imprescindible que algú es decidís a tirar endavant. Cal que tots siguem conscients que el creixement ininterromput d'intervencions arqueològiques en jaciment de cronologia medieval (78 el 1998, 115 el 1999, 134 el 2000 i 111 el 2001) a banda d'infinidat de sondeigs i seguiments generen un volum ingent d'informació i de coneixement històric que cal canalitzar per tal que reverteixi en la societat i l'ACRAM segueix estant disposat a jugar fort en aquesta línia.

A banda dels congressos, que sens dubte han estat fins al present el buc insígnia de l'associació, hem continuat amb la publicació del butlletí *Seqüència* (del que teniu entre mans el número 13) que ha tractat de servir de corretja de transmissió de les informacions i les notícies més immediates. En aquest sentit probablement caldria recordar a tots els socis que el *Seqüència* està obert a tothom i que de fet hauria de fer-se a partir de les aportacions dels associats. És important, per tal de fer més fluït el flux de la informació que tothom que hagi dut a terme una excavació els resultats de la qual consideri rellevants es posi en contacte amb l'ACRAM per tal que puguem donar-los a conèixer, en forma de petit article, dins del butlletí.

Pel que fa a la difusió dels resultats de les intervencions arqueològiques, l'únic instrument que encara no s'ha pogut desenvolupar és el de la publicació miscel·lània, la revista de l'ACRAM. Aquest és un deute pendent que la Junta que sorgeixi de la propera Assemblea General haurà de tirar endavant amb la major celeritat possible per tal de poder completar els objectius marcats en el moment de fundació de l'associació.

A banda de les publicacions, l'ACRAM ha tractat d'estar present en tots els àmbits de l'activitat arqueològica. Així, vam impulsar el moviment que va portar a la creació de l'Associació d'Arqueòlegs de Catalunya i hem format part, juntament amb les altres associacions de l'àmbit del patrimoni, de la plataforma que ha volgut fer sentir la veu dels professionals en el debat sobre el futur de les restes del Born. També hem estat sempre oberts a col·laborar en totes les iniciatives que ens han semblat adequades, sempre en el marc d'actuació de la nostra entitat. La més recent, anunciada en el present número del butlletí, és la col·laboració en les II Jornades d'Arqueologia del Baix Llobregat que es portaran a terme a Sant Boi durant la tardor del 2003.

En el futur entenem que cal seguir amb aquesta línia de treball, consolidant els elements ja assolits i obrint noves vies que permetin fer de l'ACRAM una associació prou dinàmica com per poder fer front amb rapidesa a les noves problemàtiques que es presenten dia a dia en el món de l'arqueologia medieval ■



Sobre seguretat a les intervencions arqueològiques

Jordi Aguelo

L'augment de les intervencions arqueològiques a Catalunya en els darrers anys, malauradament també ha significat un augment dels accidents laborals, cosa que ha comportat un creixent interès per tot allò que fa referència a la seguretat i a la prevenció de riscos laborals a les diferents actuacions arqueològiques. Bons exemples d'aquest interès, són el Butlletí de l'Associació d'Arqueòlegs de Catalunya (Ad'AC) que el juny del 2001 tractà sobre aquests aspectes, recollint les situacions generals de risc a l'hora de fer rases i sondejors, així com les mesures preventives a adoptar; i que la recentment fundada Central Sindical Independent d'Arqueologia de Catalunya (CSIAC), hagi fixat entre les seves prioritats aconseguir que les diferents intervencions arqueològiques disposin de les mesures de seguretat adients, cosa que actualment, no sempre és així.

En relació a les rases i sondejors, cal indicar entre els riscos existents, a més dels assenyalats al Butlletí de l'Ad'AC, que n'hi han alguns que difícilment poden ser eliminats, i que es donen específicament en el cas de les intervencions realitzades en àmbits urbans, cas dels seguiments arqueològics realitzats a les voravies així com a les calçades en motiu de la localització i/o desplaçament de diferents serveis com ara els corresponents al cablejat elèctric, els conductes del gas, etc. És ben sabut per tots aquells que hem dut a terme aquesta mena de seguiments que els diferents serveis no es troben a les fondàries que la legislació marca, i que les diferents companyies encarregades d'aquests no disposen d'un coneixement exacte dels traçats per on van, sinó únicament orientatius, ni de la cota on es localitzen. La conseqüència de tot això és que aquests seguiments comporten un seguit de riscos afegits pels diferents operaris que hi treballen i també per l'arqueòleg que fa aquests seguiments. Aquesta situació de desconeixement en relació a la localització dels diferents serveis, fa que haguem de desconfiar de les informacions suministrades per les companyies corresponents i extremar les precaucions en aquestes situacions, ja que la saturació de serveis en alguns carrers, comporta que els serveis, en ocasions, apareguin a poc més d'un pam de la cota superior de pavimentació.

D'altra banda el desconeixement existent que hi ha a nivell legal, per part del col·lectiu de treballadors i professionals de l'arqueologia, de quins són els drets i obligacions que el marc existent sobre la prevenció de riscos laborals, fa que sigui convenient facilitar informació sobre la legislació existent, la qual es basa en la Llei de Prevencions de Riscos Laborals 31/1995, modificada per la Llei 50/1998 i el Reial Decret Legislatiu 5/2000, i desenvolupada pels diferents reials decrets entre els quals, pel desenvolupament de l'activitat arqueològica a nivell laboral, són d'especial interès el 487/1997, el 773/1997, i el 1389/1997.

En el 487/1997 s'estableixen les disposicions mínimes de seguretat i salut relatives a la manipulació manual de càrregues. En aquest s'indiquen les obligacions generals de l'empresari (art. 3), les obligacions en matèria de formació i informació sobre els riscos derivats de la manipulació manual de càrregues, així com sobre les mesures de prevenció i protecció que s'hagin d'adoptar en aplicació d'aquest decret (art.4). També es tracta de la consulta i participació dels treballadors o dels seus representants sobre les qüestions que es refereixen a en aquest decret (art. 5), i finalment, hi ha un annex on s'estableixen els factors de risc en raó de les característiques de la càrrega, de l'esforç físic necessari, les característiques del mitjà de treball, les exigències de l'activitat i els factors individuals de risc.

En relació al Reial decret 773/1997, en aquest s'estableixen les disposicions mínimes de seguretat i salut per a la utilització pels treballadors d'equips de protecció individual, definint aquests (art. 2), les obligacions generals de l'empresari (art. 3) i les dels treballadors (art. 10), els criteris per a la seva utilització (art. 4), les condicions que han de tenir (art. 5), l'elecció d'aquests (art. 6), la seva utilització i manteniment (art. 7), les obligacions en matèria d'informació i formació (art. 8), i la consulta i participació dels treballadors (art.9). En els diferents annexos s'estableixen la guia tècnica i les llistes indicatives i no exhaustives d'equips de protecció i els sectors que poden requerir aquests, així com un esquema indicatiu per a l'inventari dels riscos per tal d'utilitzar aquests equips.

En el Reial Decret 1389/1997 s'estableixen les disposicions mínimes destinades a protegir la seguretat i la salut dels treballadors a les activitats mineres, decret que afecta segons l'activitat 4ª de l'article 2.a a la perforació o excavació de les galeries i túnels, independentment de quina sigui la seva finalitat.

Finalment, amb la finalitat d'un exercici més segur i saludable de la nostra professió cal reivindicar que les diferents intervencions arqueològiques disposin d'un document de seguretat i salut que serveixin per establir les condicions de seguretat i higiene a complir, en el qual es contemplin les característiques del solar o la zona a intervenir; els treballs previs a la realització de la intervenció; els serveis higiènics a disposar; les fases d'execució de la intervenció; els riscos existents i mesures de protecció a adoptar; els riscos laborals que no poden ser eliminats; la normativa legal d'aplicació; les condicions tècniques dels mitjans de protecció; les obligacions de les parts implicades; les normes per a la certificació d'elements de seguretat; les proteccions individuals a utilitzar en cada feina; i les proteccions col·lectives a establir. ■

Excavacions al call jueu i la vilanova de Puigcerdà

ORIOL MERCADAL

Introducció i context històric

La intervenció de la que ara us presentem un breu resum va tenir lloc entre els anys 1992 i 1993. La hipòtesi inicial plantejava la possibilitat de localitzar una sector del barri jueu i també del convent de Sant Francesc –després, de Sant Agustí. L'excavació posà al descobert una petita part d'aquest darrer (la capçalera i algunes capelles laterals), mentre que la part referent al call –parcialment malmesa per la construcció del propi convent– fou més àmpliament documentada. D'altra banda, la troballa d'un conjunt de plànols francesos del s. XVIII va permetre observar que aquest havia estat emprat com a caserna durant l'ocupació del duc de Noailles. Atès que existeixen diverses publicacions que fan referència al mateix, obviarem detalls estratigràfics i metodològics, tot apuntant les principals conclusions arqueològiques i documentals.

Val a dir que la tesi de Claude Denjean ha posat de relleu la importància del call puigcerdanès –un absolut desconegut fins ara–, la qual potser seria comparable a les de Cervera, Girona, Tortosa, Manresa, Tarragona o Vilafranca del Penedès, i només restaria al darrera de llocs com Barcelona, Palma de Mallorca, Perpinyà o Lleida. Els nuclis de procedència de la població foren Perpinyà, Vilafranca de Conflent i altres comunitats del Rosselló, principalment, i en segon terme, la Catalunya sud i el Llenguadoc. En la seva majoria, els jueus visqueren a Puigcerdà llargues temporades i fins i tot durant generacions, segons es desprèn dels seus contractes de préstec. Fins el 1325 no es menciona la porta del call en els testaments, quan encara acollia a cristians i jueus junts. No serà fins a inicis del s. XV que el call aparegui com un barri on els jueus viuen agrupats i controlats,

tot i que a partir de la meitat del s. XIV ja estan separats de la resta de la Vila per un mur. La segregació sobretot es fa evident al llarg d'aquest segle, paral·lelament a l'establiment dels franciscans i a un major control sobre els préstecs que realitzen.

Localització i urbanisme

En què ens basem per dir que ens trobem al call?. Les raons són diverses: d'un costat, l'aixecament d'una "vilanova", extramurs, i annexa a la part de la muralla propera a l'església de Maria, a més de les contínues cites a un call ben situat; posteriorment, l'aprofitament del terreny del call pels franciscans, fet que també certifica l'arqueologia. Així mateix, la primera sinagoga, que estaria molt propera a les cases trobades i situada amb precisió a partir dels plànols francesos a tocar l'indret excavat i, finalment, la troballa d'algunes peces estretament vinculades a la població jueva, com la llàntia de Hannukah i, probablement, el segell per marcar el pa àcim.

Els carrers, empedrats, mostren una orientació est-oest, orientada vers l'estany, i presenten una factura acurada; en un cas, sembla haver estat aixecat per trams per la disposició dels còdols en rengleres. La seva amplada oscil·la entre 3 i 4 m per als més amples i 1.60 m per al menor d'ells. La construcció de tot l'excavat es va fer, sens dubte, en funció d'una planificació urbanística prèvia. Els setze àmbits d'habitació localitzats presenten una planta rectangular. En els casos documentats íntegrament, la seva oscil·la entre els 34m² i 17m². Els murs presenten un sòcol fet de còdols de riu lligats amb terra i es fonamentaren en una rasa poc fonda. L'alçada conservada és



Vista aèria de la trama urbana del call jueu, segle XIV.



Vista aèria de les restes de la capçalera de l'església del convent de Sant Agustí.

variable, entre 10 cm i 60 cm, i l'amplada, de 45 cm a 60 cm. Atesa la inexistència d'enderroc de pedra, les escadusseres restes de tàpia i fusta cremada apunten un probable aixecament de les parets amb aquests materials. En els casos documentats per l'excavació, la porta s'obria al sud, donant la façana al carrer. El sostre dels pisos seria, probablement, un embigat de fusta i la teulada de la casa, a doble vessant i en materials peribles –i fàcilment combustibles– o potser de pissarra, com mostra alguna troballa puntual. Aquestes cases donen a dos carrers alhora.

En tots els habitatges es localitzà una olla de ceràmica grisa, ben encaixada en un retall de la roca de base –la qual sembla utilitzar-se directament com a sòl– que fou emprada com a braser. Aquestes podien ser tant globulars com carenades i la seva capacitat era d'uns 2 litres. El seu color, els carbons, les cendres i la terra rubefactada trobats a l'interior evidenciaven una combustió intensa. En una mateixa habitació aparegueren fins a tres d'aquests brasers. Altra estructura associada a alguns àmbits és la sitja; de planta circular i fons convex poc regular, aparegueren escapçades. El seu farciment presenta abundants restes de fauna, grans fragments de ceràmica i terra. Al seu costat hi havia sempre forats de pal, que podrien interpretar-se com possibles pallers o, en altres casos, potser com petits coberts.

Els incendis

El sector de call excavat va patir dos importants incendis en uns cent anys, els quals podria ser la causa de les rehabilitacions sofertes en alguns dels habitatges. En principi, ens cal pensar que es tractà de fets accidentals, ja que també es documenten en altres parts de la Vila i d'altra banda, la convivència entre les comunitats jueva i cristiana fou prou pacífica fins a la segona meitat del segle XIV. El primer el situem entre la fi del s. XIII i la primera meitat del s. XIV, essent probable que es donés amb

anterioritat a la fundació del convent dels franciscans (1333). Les fonts escrites en documenten un gran incendi el 1280 –la magnitud del qual queda reflectida en el privilegi pel que Jaume de Mallorca eximeix dels pagaments i deutes que els damnificats tinguin tant amb cristians com amb jueus– i un segon, el 1319.

El darrer incendi de l'excavació el datem entre el tercer quart del s. XIV i inicis del s. XV, en funció de l'existència dels materials més moderns (ceràmica blava valenciana, en blau i daurat de Manises...). Per a aquest moment els documents es refereixen a un remarcable incendi l'any 1379 i un altre, el 1389. La data de 1391, tristament cèlebre a Catalunya i bona part de la Península, també quedà enregistrada a Puigcerdà quan una part de la població perseguí els jueus, que hagueren de cercar refugi al castell de Llívia, malgrat no tenir cap referència expressa d'un incendi al call. En aquest sentit, són freqüents les advertències que es fan a la població per tal de preveure els incendis, cal ressenyar les disposicions dictades pel Consolat el 1342 i com a significativa tenim la que preveia fer-li arribar al call l'aigua de l'estany, a través d'un rec o sèquia, tot continuant vila avall després.

Els serveis comunals

Les canalitzacions d'aigua

A l'àmbit 4 aparegué un dipòsit d'aigua, circular, amb el fons en cubeta, d'on surt una canalització retallada a la roca i delimitada amb còdols i coberta per llosetes de pissarra. Va a trobar un dels carrers, tot discorrent integrada en aquest i baixant en direcció vers el centre de la vila vella. Hi ha una segona que presenta el primer tram amb un canaló central fet amb codolets de forma i mida regulars, en secció de "V"; en un segon, el terra es troba enllosat, i després de salvar un petit desnivell, passa per un retall fet a la roca que a la seva part final està delimitat amb pedres.

El carrer 3 també integra un canaló cobert amb llosetes de pissarra, que deuria donar a un altre dipòsit d'aigua. Una altra canonada era feta de ceràmica, fixada entre còdols i coberta per un morter de calç.

Relacionat amb tot això tenim un document datat a la segona meitat del segle XIV parla de la concessió d'un "fil d'aigua potable" als jueus de Puigcerdà, a més d'una escola o sinagoga, a canvi del pagament d'un cens anual. L'aigua s'hauria d'agafar del Rec Reial –que molt probablement sigui l'actual Rec de Sant Agustí–, el qual passava per l'estany, existent, com a mínim, des del 1260.

Sinagogues, cementiris i banys

El Dietari de J. Trigall (1603) ens facilita una important informació relacionada amb la situació de la primera sinagoga –atès que C. Denjean en documenta altres posteriors que anaren canviant d'indret; en ell s'apunta que el refector petit del convent dels franciscans es situa en el lloc on havia estat aquesta. Així, a partir dels plànols del Fort Adrià francès podem dir que es trobava a tocar la zona excavada, essent afectada per l'obra d'un aparcament aixecat feia pocs anys. La comunitat mostra una discreció que també s'observa en les referències al cementiri, on els testadors no esmenten ni esteles ni monuments. Tot i això, pels documents sabem que els jueus gaudiren d'un cementiri propi, allunyat del call. Un d'ells es situa a les rodalies del veïl poble d' Ix, mentre que un segon podria haver estat a tocar l'estany. Ni la documentació ni la memòria col·lectiva ens aporten més. Un darrer servei existent, però tampoc no localitzat, foren els banys públics.

L'alimentació

El seu paper en el món jueu és un xic conflictiu en el sentit de quelcom de diferent respecte del món circumdant, així com per la pròpia exigència dels jueus vers els preceptes religiosos, i atesa la gran observança vers aquests. Entre les disposicions havia la prohibició de matar animals no aptes per al consum i, en ocasions, també la d'exercir com a carnisser o degollar determinat bestiar dins del call –ja que gairebé només la gallina es matava a la llar. A més, la carn estava sotmesa a unes estructures institucionals que generaven conflictes continuament, de manera que a partir del s. XIII s'havia de distingir entre "carn per als jueus" i "carn per als cristians", i la carn terefà, és a dir, la no apta per al consum (per ser sanguinolent l'animal mort o degut al seu mal estat) obligava a vendre-la als cristians o bé a llençar-la.

A Puigcerdà, podem citar un petit aldarull entre cristians i jueus, el 1372, del qual se'n deriva la prohibició que se'ls hi fa, "de fer carn" a la carnisseria dels cristians, la qual possiblement desembocà en la concessió d'un local propi. L'estudi arqueozoològic, efectuat per J. Nadal, mostra que l'ovella i la cabra són les espècies més consumides, seguides del bestiar boví i, per últim, una petita proporció d'aviram domèstic i de porc. L'ovella es deuria explotar per a l'obtenció de productes en vida, com la llet o la llana, però també

sacrificant un cert nombre d'animals joves per obtenir carn i, menys probablement, en relació a determinades pràctiques religioses. Més problemàtica és la presència minoritària, però evident, del porc, ja que és un animal impur, fet que caldria interpretar com una relaxació de les lleis per part d'alguns individus o per contaminacions provocades per la comunitat cristiana també present a la vilanova.

Pels patrons de fragmentació podem assegurar que un punt d'escorxament clar seria a l'alçada de mig peu i un altre, a nivell del colze. Un aspecte peculiar molt interessant són els fragments medials de banya d'ovelles i cabres, perfectament tallats, segurament per aprofitar seccions de la banya còrnia. L'absència de determinats ossos no aptes per al consum indicaria una selecció prèvia de les parts, la qual molt probablement, es faria fora del call. En definitiva, veiem que tant les espècies representades com les parts escorxades es corresponen bé amb el que reflexa la Llei en relació als costums i pràctiques alimentàries.

Aixovar i objectes rituals

La llàntia de Hannukah

Una de les troballes a destacar ha estat el fragment d'un objecte que mostra una cassoleta acabada en un canaló i part d'una altra igual al seu costat; a la seva part superior s'observa un retall de forma i secció rectangular, i a la frontal, dues incisions paral·leles que podrien haver emmarcat una llegenda, ara molt deteriorada. La anàlisi petrogràfica feta per A. Álvarez determinà que es tracta d'un marbre pirinenc de la zona francesa de Saint Beat, a l'Alta Garona. És una llàntia de Hannukah; és a dir, un recipient de caire ritual i domèstic que el jueus utilitzen durant la "Festa de les Llums".

En un principi, aquestes llànties disposaven de vuit petits recipients o cremadors on es dipositaven l'oli i la metxa; cada dia s'encenia -o s'apagava, segons la versió- una, durant els vuit que durava la festa. Això es feia per compensar els vuit dies de la festa del Tabernacle (sukkot) la més important de les del Temple, la qual no es va poder celebrar durant la seva ocupació. Al seu costat hi havia un altre contenidor, més gran, denominat shamash, que s'emprava com a servidor dels altres. Amb el temps, aquest fou incorporat a la mateixa peça, observant-se, aleshores, vuit cremadors iguals posats un al costat de l'altre i un recipient major. L'origen de l'objecte podria estar en la utilització dels polycandilion -llànties de múltiples orificis per a les metxes i un dipòsit de reserva- com a llànties de Hannukah o bé l'ús de vuit llànties de "terracotta" de metxa única. En un moment poc concret de l'Edat Mitjana es desenvoluparia una forma específica, de marbre, essent substituïda per la de bronze vers la fi del s. XIII o inicis del s. XIV. En els períodes misnàic i talmúdic el costum fou el d'emplaçar la làmpara a l'exterior amb el fi de fer públic el miracle. Però, en el si d'aquelles poblacions que foren perseguides, era permès de posar-la a l'interior de la casa.

El segell amb llegenda en àrab

Es caracteritza per presentar un motiu "solar" de nou puntes, rodejat per una decoració geomètrica (retícula), que inclou tres espais delimitats per dues franges. En el central es disposa una llegenda en àrab on diria "salut" o "bon profit", en opinió de la Dra. C. Barceló; així doncs, és un segell per marcar el pa àcim abans de coure'l. L'anàlisi anatòmica efectuada per M. Ros mostra que la matèria primera és un ében negre d'origen asiàtic, africà o indi, però el fet que la peça hi dugui inscrita una llegenda en àrab i la fusta sigui banús, així com també el context històric, fan pensar en un origen nord-africà.

La ceràmica

En distingim dos grans grups: la que va rebre una sola coccio per a la pasta, i les que necessitaren una segona o, fins i tot, una tercera formada per al vidrat. El primer grup el formen peces d'origen local classificades com a "grisa-negra medieval", per bé que la seva forma (escudelles, olles, plats, tapadores...) i acabat són heterogenis, tot il·lustrant de cronologies i funcions diferents. Un element interessant és una marca de terrisser definida per un cercle que tanca una creu.

El segon grup l'integra un seguit de produccions de característiques i cronologies diverses. Entre la meitat del s. XIII

i la 1a meitat del s. XIV es constata la decoració en verd i manganès o només en manganès. La qualitat no és gaire bona i la decoració presenta un estat força deficient. La secció dels peus sol ser gruixuda i baixa. Els motius que presenta són de tipus geomètric o floral, i el seu origen seria, possiblement, manresà. Una altra producció decorada "en verd i morat" presenta una qualitat molt millor. En distingim dues pastes a partir de la coloració, la seva factura és força homogènia i la decoració mostra una temàtica més àmplia, tot mostrant figures humanes o d'animals, temes florals, etc. La procedència de la primera seria valenciana mentre que la segona, apareguda en molt menor quantitat, podria procedir de Terol.

Pel que fa a la ceràmica en blau i daurat en distingim tres estils: el malagueny, el de Pula i el de Manises. El primer està caracteritzat per microelements com els espirals o cordiformes, mentre que el segon presenta trapezis reomplerts de punts i escacats. Les produccions de Manises mostren un major nombre de motius i formes. Els atuellers decorats únicament en blau repeteixen força els motius, de tipus geomètric o floral molt geometritzat com les aspes i fulles reomplertes de línies disposades verticalment o en diagonal, fulles de julivert i asteriscs. És una producció que es generalitza entre la segona meitat del s. XIV i la primera del s. XV ■

DELCOR, M. (1976) "Els jueus de Puigcerdà al segle XIII" dins *Estudis històrics sobre la Cerdanya*. pàg. 77-110. Ed. Barcino. Barcelona.

MERCADAL, O. (1993) "El barrio judío y el convento de St. Francesc de Puigcerdà (Girona). Primeros resultados" *Trabalhos de Antropologia e Etnologia. Sociedade Portuguesa de Antropologia e Etnologia*, Vol. 33, fasc. 3-4, pàg. 473-490. Porto.

MERCADAL, O.; BOSOM, S.; DENJEAN, C.; & SUBIRANAS, C. (1994) *Coneguem... els jueus i els franciscans a Puigcerdà. (Segles XIII-XVI)*. Ajuntament de Puigcerdà. (Col·lecció Coneguem, 3)

MERCADAL, O.; BOSOM, S.; DENJEAN, C. & SUBIRANAS, Carme. (1994) "El call jueu i el convent de Sant Francesc / Sant Agustí (Puigcerdà, la Cerdanya)". *Segones Jornades d'Arqueologia de les Comarques de Girona*, pàg. 178-189. Sant Feliu de Guíxols.

MERCADAL, O. & SUBIRANAS, C. (1993-94) "Convent de Sant Agustí (Puigcerdà, la Cerdanya)". *Acta historica et archaeologica Medievalia*, pàg. 386-387. Dept. d'Història Medieval, Paleografia i Diplomàtica. UB. Barcelona.

MERCADAL, O.; BOSOM, S.; DENJEAN, C. & SUBIRANAS, C. (1995) "Noves aportacions a l'estudi de l'urbanisme medieval de Puigcerdà. Segles XIII-XV". *Cultures i medi. De la prehistòria a l'edat mitjana-X Col·loqui Internacional d'Arqueologia de Puigcerdà*. Institut d'Estudis Ceretans, pàg. 641-650. Puigcerdà.

BOSOM, S.; DENJEAN, C.; MERCADAL, O. & SUBIRANAS, C. (1995) "El Call i el convent de Sant Francesc de Puigcerdà (Cerdanya): recerca documental i arqueològica". *Tribuna d'Arqueologia 1993-94*. Servei d'Arqueologia del Dept. Cultura Generalitat de Catalunya, pàg. 135-152. Barcelona.

DA (1995) *La Cerdanya, el Conflent*. Catalunya Romànica, vol. VII. Enciclopèdia Catalana. Barcelona.

El Museu de la Noguera (Balaguer)

Carme Alòs Trepat, directora del Museu de la Noguera

El patrimoni islàmic i comtal de la comarca de la Noguera, i especialment el de la ciutat de Balaguer, constitueix un dels conjunts més importants d'aquesta època a Catalunya, tant per la quantitat com per la qualitat de les seves restes. La rellevància d'aquest patrimoni ja va ser un dels factors determinants de la creació del Museu de la Noguera l'any 1983.

Aquesta institució va néixer del conveni signat entre el Departament de Cultura de la Generalitat de Catalunya i l'Ajuntament de Balaguer el dia 31 de gener de 1983, el qual fixava la transformació de l'antic Museu Municipal de Balaguer, situat a la segona planta de l'edifici de l'ajuntament, en Museu Comarcal.

Segons aquell primer document la finalitat del nou Museu era administrar i organitzar el patrimoni museístic de Balaguer, procurar la coordinació de l'activitat museística de tota la comarca, i el desenvolupament al servei d'aquesta de les tasques de recerca, documentació, conservació-restauració, difusió i pedagogia del patrimoni integral de la comarca.

L'acord entre l'Ajuntament de Balaguer i la Parròquia de Santa Maria de Balaguer va permetre que el Museu Comarcal passés a ocupar l'edifici de l'antiga església de Sant Josep, construcció de principis del segle XVIII, que malgrat tenir bastants problemes estructurals va permetre, després d'una remodelació, obrir les portes del museu el 22 de maig de 1987.

L'equipament contemplava els espais fonamentals de tot museu: magatzems, laboratori de restauració, sala de consulta-biblioteca, espais administratius, i sala d'exposicions. Durant dos anys la programació del museu es concentrà en una variada oferta d'exposicions temporals tant de producció pròpia com de foranes, alhora que es redactava la proposta temàtica de la Sala de Síntesi del museu que s'inaugurava l'octubre de 1989. El fil conductor de l'exposició era històric comarcal, i comprenia des de la prehistòria fins l'entrada a l'edat moderna.

El mateix Departament de Cultura va entendre que el punt inicial d'aquest projecte passava per la construcció d'un edifici de nova planta, que es convertiria en la seu central d'aquest projecte. Les obres van començar el desembre de 1992.

Les intervencions realitzades al Castell Formós de Balaguer, al Pla d'Almatà i en punts concrets de la ciutat de Balaguer des de 1982 fins a l'actualitat han estat sempre vinculades amb el projecte museològic dissenyat per Balaguer, i han significat el punt de partida de tota la nova orientació del museu basada en una seu central i un seguit de radials entre els que hem de destacar els dos jaciments citats i el conjunt urbà de la pròpia ciutat. El Museu Comarcal de la Noguera s'entenia com un centre d'interpretació i de dinamització del patrimoni d'època medieval de la ciutat de Balaguer

El 25 de maig de 1995 s'inaugurava la nova seu a la Plaça dels Comtes d'Urgell amb l'exposició "El Mestre de Balaguer (segle XVI)", així com un dels radials previstos en el projecte, el Jardí Arqueològic del Castell Formós. Aquell mateix any el Servei d'Arqueologia del Departament de Cultura de la Generalitat començava els tràmits per a la declaració de B.C.I.N. (Bé Cultural d'Interès Nacional) de l'altre dels radials previstos, el Pla d'Almatà (segles VIII-XII), expedient que va quedar inexplicablement paralitzat al cap de poc temps.

Van passar dos anys i el 19 d'abril de 1997 fou inaugurada l'exposició permanent del museu amb un muntatge que porta com a títol genèric "Hisn Balagî-Balaguer. De la madîna a la ciutat": està dividit en quatre sales que expliquen les formes de vida de l'Edat Mitjana a Catalunya des de la perspectiva de Balagî, una ciutat fundada per les comunitats àrabs que entraren a la Península Ibèrica a començaments del segle VIII i que posteriorment passà a mans feudals, convertint-se en la capital d'un dels comtats importants de Catalunya, el comtal d'Urgell.

La primera sala es centra en el marc territorial i polític del que fou la Marca Superior d'al-Àndalus i els comtats catalans fent especial esment en el component social i ideològic de les dues cultures enfrontades. Destaca la presència dels materials d'època visigoda procedents del poblat de El Bovalar (Serós), segurament el conjunt d'inicis del segle VIII més important de Catalunya, amb una àmplia representació de ceràmica, d'eines del camp, etc. així com sivelles de cinturó, copa de vidre i tresor monetari. També en aquesta sala es podrà comparar la cultura material pròpia del món andalusí i la del món feudal representat pel comtat d'Urgell.

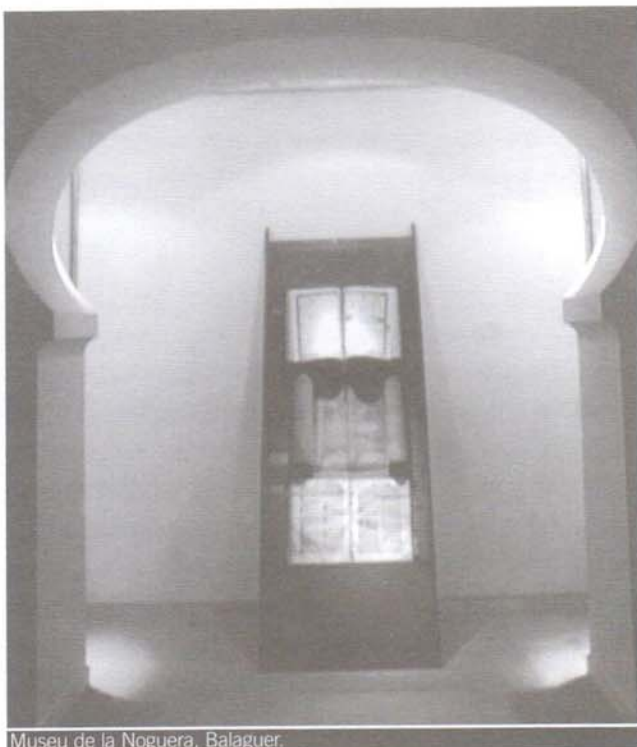
La segona sala, sota el títol **Madīna Balagī**, tracta amb profunditat la ciutat islàmica, des del seu origen fins al moment de màxim floriment (segle XI). S'ha de destacar el tracte que es dona al Pla d'Almatà, el jaciment arqueològic d'època islàmica més important de Catalunya, així com la presència d'una mostra molt àmplia de la ceràmica andalusina.

Hisn Balagī títol de la tercera sala presenta el Castell com a centre del poder, tant en època islàmica com en època comtal, del qual cal destacar les guixeries que

decoraven el palau àrab que el governador de la taifa Lleida Yusuf al-Muzaffar es va fer construir entre 1046 i 1050, i que representen un dels pocs conjunts de l'arquitectura islàmica d'aquesta època a la península ibèrica comparables amb les restes de l'Aljaferia de Saragossa o l'alcassaba de Màlaga. També cal ressaltar les restes del palau comtal, tant els elements de decoració arquitectònica com les restes de la vaixel·la comú i de luxe (ceràmica de reflex metàl·lic de Manises) dels comtes. Finalment la sala ha incorporat tres metres de les conduccions d'aigua dels jardins del palau comtal realitzades a base d'alicatats i rajoles blaves de Manises-Paterna.

L'última sala, titulada **Ciutat de Balaguer**, està dedicada a explicar els trets característics de la ciutat des segles XIV-XV, època en què fou la capital del Comtat d'Urgell.

La sala d'exposicions temporals del Museu acull una variada programació entre la que cal destacar les mostres relacionades amb l'arqueologia i amb el patrimoni comarcal, com la sèrie "La Noguera Antiga" realitzada entre els anys 2000-2002 dedicada al poblament de la zona des del Paleolític fins al món visigot ■



Museu de la Noguera, Balaguer.

Excavacions preventives 3r trimestre

JACIMENT, MUNICIPI (COMARCA). DIRECCIÓ (CRONOLOGIA), TIPUS

- CIUTADELLA DE ROSES - MONESTIR DE SANTA MARIA, ROSES (ALT EMPORDÀ). ANNA M. PUIG (MEDIÉVAL), PREVENTIVA
- ESSLÉSIA DE SANTA MARIA, CASTELLÓ D'EMPÚRIES (ALT EMPORDÀ). BIBIANA AGUSTÍ (MEDIÉVAL), PREVENTIVA
- CASAL DEL COLOMER, RABÓS (ALT EMPORDÀ). SÍLVIA CALLAVE (MEDIÉVAL), PREVENTIVA
- SOLAR DEL C/ BANYS, NÚM. 11, VILAFRANCA DEL PENEDÈS (ALT PENEDES). M. BRUNA ÀLVAREZ -TRIADE, SCP (MEDIÉVAL), PREVENTIVA
- CARRER DE LA FRUITA, 9-11, VILAFRANCA DEL PENEDÈS (ALT PENEDES). M. BRUNA ÀLVAREZ (MEDIÉVAL), PREVENTIVA
- CASTELL DE SANT MARTÍ SARROCA, SANT MARTÍ SARROCA (ALT PENEDES). JOSEP M. FELIU-TRIADE SCP (MEDIÉVAL), PREVENTIVA
- CONJUNT MONUMENTAL D'OLÉRDOLA, OLÉRDOLA (ALT PENEDES). NÚRIA MOLIST (MEDIÉVAL), PREVENTIVA
- MOLÍ DE FOIX O MOLÍ DELS MONJOS, SANTA MARGARIDA I ELS MONJOS (ALT PENEDES). PABLO DEL FRESNO (MEDIÉVAL, MODERN), PREVENTIVA
- CASTELL DE GELIDA, GELIDA (ALT PENEDES). M. CARME CARBONELL (MEDIÉVAL), PREVENTIVA
- CASTELL DE BOIXADORS, SANT PERE SALLAVINERA (ANOIA). ÀLVAR CAIXAL-PERE CASCANTE (MEDIÉVAL, MODERN), PREVENTIVA
- LA TORRE (SANT MARC) AUTOVIA LLEIDA-BARCELONA, CN-II, TRAM CERVERA SANTA MARIA DEL CAMÍ (PK 17+860), ARGENÇOLA (ANOIA). SÓNIA PASCUAL-ATENA (MEDIÉVAL), PREVENTIVA
- ENTORN ESSLÉSIA DE SANTA MARGARIDA DE L'ALOU, BALSARENY (BAGES). MARTA MARAGALL-ARQUEOCIÈNCIA, SCSL (MEDIÉVAL), PREVENTIVA
- CASTELL DE CASTELLTALLAT, SANT MATEU DE BAGES (BAGES). GORETTI VILA-ARQUEOCIÈNCIA, SL (MEDIÉVAL), PREVENTIVA
- MONESTIR DE SANT BENET DE BAGES, SANT FRUITOS DE BAGES (BAGES). GORETTI VILA-ARQUEOCIÈNCIA, SL (MEDIÉVAL), PREVENTIVA
- C/ HOSPITAL, NÚM. 19, CAMBRILS (BAIX CAMP). OSCAR CURULLA-NÉMESIS (MEDIÉVAL), PREVENTIVA
- MAS ANTONIET, PALAMÓS (BAIX EMPORDÀ). MARIA JOSÉ CAJA (MEDIÉVAL, MODERN), PREVENTIVA
- C/ ALOU -PASSATGE MONTSERRAT - C/ AGRAMUNT, SANT BOI DE LLOBREGAT (BAIX LLOBREGAT). PABLO CASTAÑO- ARQUEOCAT, SL (FERRO-IBÈRIC, ROMÀ, MEDIÉVAL, MODERN), PREVENTIVA
- C/ DE CAL MAS, NÚM. 7 (URBANITZACIÓ NOSTRA SENYORA DE BRUGUERS), GAVÀ (BAIX LLOBREGAT). VANESSA RODRÍGUEZ-3ASSOCIATS (MEDIÉVAL), PREVENTIVA
- C/ SANT NICASI, 3-9, GAVÀ (BAIX LLOBREGAT). M. BRUNA ÀLVAREZ-3 ASSOCIATS (ROMÀ, MEDIÉVAL), PREVENTIVA
- C/ TRES D'ABRIL, SANT BOI DE LLOBREGAT (BAIX LLOBREGAT). XAVIER LORITA-ARQUEOCIÈNCIA, SL (FERRO-IBÈRIC, ROMÀ, MEDIÉVAL, MODERN), PREVENTIVA
- CAN BARRAQUER, SANT BOI DE LLOBREGAT (BAIX LLOBREGAT). CARME SUBIRANAS-ARQUEOCAT, SL (FERRO-IBÈRIC, ROMÀ, MEDIÉVAL, MODERN), PREVENTIVA
- C/ FREDERIC MISTRAL, SANT BOI DE LLOBREGAT (BAIX LLOBREGAT). VERÒNICA JIMÉNEZ-ARQUEOCAT, SL (FERRO-IBÈRIC, ROMÀ, MEDIÉVAL), PREVENTIVA
- C/ BONTVIATGE, NÚM. 16, CANTONADA C/ BALTASAR D'ESPANYA, SANT JOAN DESPÍ (BAIX LLOBREGAT). MARTA MARAGALL-ARQUEOCIÈNCIA, SCSL (ROMÀ, MEDIÉVAL), PREVENTIVA
- C/ DE LA PUJADA DE L'ESGLÉSIA, 18, SANT BOI DE LLOBREGAT (BAIX LLOBREGAT). NATÀLIA SALAZAR-ARQUEOCAT, SL (FERRO-IBÈRIC, ROMÀ, MEDIÉVAL, MODERN), PREVENTIVA
- C/ DE L'HOSPITAL, SANT BOI DE LLOBREGAT (BAIX LLOBREGAT). GEMMA CABALLÉ-ARQUEOCAT, SL (FERRO-IBÈRIC, ROMÀ, MEDIÉVAL, MODERN), PREVENTIVA
- C/ BONTVIATGE, NÚM. 16, CANTONADA C/ BALTASAR D'ESPANYA, SANT JOAN DESPÍ (BAIX LLOBREGAT). JORDI MORERA-ARQUEOCIÈNCIA, SCSL (ROMÀ, MEDIÉVAL), PREVENTIVA
- C/ DE LA PAU, SANTA BOI DE LLOBREGAT (BAIX LLOBREGAT). NATÀLIA SALAZAR-ARQUEOCAT, SL (ROMÀ, MEDIÉVAL, MODERN), PREVENTIVA
- SOLAR C/ MONTEVIDEO NÚM.31-39 I C/ FREDERIC MISTRAL, SANT BOI DE LLOBREGAT (BAIX LLOBREGAT). NATÀLIA SALAZAR-ARQUEOCAT, SL (ROMÀ, MEDIÉVAL, MODERN), PREVENTIVA
- C/ HOSPITAL, SANT BOI DE LLOBREGAT (BAIX LLOBREGAT). GEMMA CABALLÉ-ARQUEOCAT, SL (FERRO-IBÈRIC, ROMÀ, MEDIÉVAL, MODERN), PREVENTIVA
- C/ ALBERT, MEDITERRANI I HOSPITAL, SANT BOI DE LLOBREGAT (BAIX LLOBREGAT). GEMMA CABALLÉ-ARQUEOCAT, SL (FERRO-IBÈRIC, ROMÀ, MEDIÉVAL, MODERN), PREVENTIVA
- CAN TORRENTS (JARDINS) C/ L'HOSPITAL, 7-9, SANT BOI DE LLOBREGAT (BAIX LLOBREGAT). JOAN JOSEP ESTEBAN (FERRO-IBÈRIC, ROMÀ, MEDIÉVAL, MODERN), PREVENTIVA
- TORRE DE BENVIRE, SANT BOI DE LLOBREGAT (BAIX LLOBREGAT). CARME SUBIRANAS-ARQUEOCAT, SL (MEDIÉVAL, MODERN), PREVENTIVA
- RECTORIA DE L'ESGLÉSIA DE SANTA MARIA, SANTA OLIVA (BAIX PENEDES). XAVIER BAYARRI-CODEX (ROMÀ, MEDIÉVAL), PREVENTIVA
- NECRÒPOLI JUEVA DE MONTJUÏC-CAMP DE TIR, BARCELONA (BARCELONÈS). ÀLEX VIDAL-CODEX (MEDIÉVAL), PREVENTIVA
- C/ TALLERS, TRAM ENTRE C/ JOVELLANOS I LA RAMBLA, BARCELONA (BARCELONÈS). ROGER QUADRADA-ACTIUM (MEDIÉVAL), PREVENTIVA
- VORERA DEL C/ RONDA DE SANT PAU, ENTRE ELS NÚM. 2 I 8, BARCELONA (BARCELONÈS). MARTA SANTANDREU-ÀTICS (ROMÀ, MEDIÉVAL), PREVENTIVA
- NAUS DE LA GENERALITAT DE LES DRASSANES DE BARCELONA (MUSEU MARÍTIM), BARCELONA (BARCELONÈS). DÀRIA CALPENA (MEDIÉVAL), PREVENTIVA
- C/ RIPOLL, 25, BARCELONA (BARCELONÈS). SARA SIMON-VECLUS, SL (ROMÀ, MEDIÉVAL), PREVENTIVA
- EDIFICI C/ VALDONZELLA, NÚM. 41, BARCELONA (BARCELONÈS). ESTHER RODRIGO-CODEX (ROMÀ, MEDIÉVAL), PREVENTIVA
- SUBSOL EDIFICI ENTRE C/ PRINCESA, 21 I C/BOQUER, 8-12, BARCELONA (BARCELONÈS). JOAN CASAS-ÀTICS (ROMÀ, MEDIÉVAL), PREVENTIVA
- C/ D'EN GIRALT EL PELLICER, DAVANT NÚM.8 AL 18, BARCELONA (BARCELONÈS). JORDI AGUELO-CODEX (ROMÀ, MEDIÉVAL), PREVENTIVA
- SOLAR C/ ROBADOR, SANT RAFAEL, RAMBLA DEL RAVAL I SANT JOSEP ORIOL, BARCELONA (BARCELONÈS). JOSE ANTONIO CANTOS-ARQUEOCAT (ROMÀ, MEDIÉVAL), PREVENTIVA
- MERCAT DE SANTA CATERINA, BARCELONA (BARCELONÈS). JOSEFA HUERTAS-JORDI AGUELO-CODEX (ROMÀ, MEDIÉVAL), PREVENTIVA
- AV. CAMBÓ -C/ GOMBAU, 1-3, BARCELONA (BARCELONÈS). ANNA BORDAS-ÀTICS, SL (MEDIÉVAL, CONTEMPORANI), PREVENTIVA
- AV. PORTAL DE L'ÀNGEL, DAVANT ELS NÚM.42-44, BARCELONA (BARCELONÈS). ESTHER MEDINA-ÀTICS (ROMÀ, MEDIÉVAL), PREVENTIVA
- PORXOS DEL MERCAT DE LA BOQUERIA, BARCELONA (BARCELONÈS). DANIEL ALCUBIERRE-CODEX (ROMÀ, MEDIÉVAL, MODERN), PREVENTIVA
- AV. DE LES DRASSANES-PORTAL DE SANTA MADRONA, BARCELONA (BARCELONÈS). VANESSA CAMARASA (MEDIÉVAL), PREVENTIVA
- C/ REC, PRINCESA, PLACETA LA PUNTUAL, ALLADA I VERMELL, BARCELONA (BARCELONÈS). EMILIANO HINOJO-CODEX (ROMÀ, MEDIÉVAL), PREVENTIVA
- C/ FERRAN, 59, BARCELONA (BARCELONÈS). IÑAKI MORENO-ÀTICS, SL (ROMÀ, MEDIÉVAL), PREVENTIVA
- PL. DE LA VILA DE MADRID, BARCELONA (BARCELONÈS). FRANCESC BUSQUETS-ÀTICS, SL (ROMÀ, MEDIÉVAL), PREVENTIVA
- C/ MILANS, DAVANT NÚM.7-9 I C/ D'EN GIGNÀS DAVANT NÚM.8-14, BARCELONA (BARCELONÈS). MARTA SANTANDREU-ÀTICS (ROMÀ, MEDIÉVAL), PREVENTIVA
- C/ BÒRIA DAVANT NÚM. 1-11, VIA LAIETANA DAVANT FINCA 22 I C/ PRINCESA DAVANT NÚM. 1-3, BARCELONA (BARCELONÈS). JOAN CASAS-ÀTICS (ROMÀ, MEDIÉVAL), PREVENTIVA
- C/ L'OM, DAVANT NÚM. 7-13, BARCELONA (BARCELONÈS). M. DEL MAR CARRERERO-ACTIUM (MEDIÉVAL), PREVENTIVA
- C/ TEMPLERS-PLAÇA SANT MIQUEL-PAS DE L'ENSENYANCA I INTERIOR EDIFICI VELL DE L'AJUNTAMENT DE BARCELONA, BARCELONA (BARCELONÈS). LAURA SUAU-ÀTICS (ROMÀ, MEDIÉVAL), PREVENTIVA
- EDIFICI C/ JOAQUIM COSTA, 43, BARCELONA (BARCELONÈS). JOSEP M. VILANOVA-ACTIUM (ROMÀ, MEDIÉVAL), PREVENTIVA
- SOLARS DEL PASSEIG PICASSO 38-38 BIS I PASSEIG PICASSO, 24, 26, 28 I 30, BARCELONA (BARCELONÈS). MONTSERRAT RIO (ROMÀ, MEDIÉVAL, MODERN), PREVENTIVA
- C/ MERCADERS, DAVANT ELS NÚM. 26 I 28, BARCELONA (BARCELONÈS). ELISENDA MOIX (ROMÀ, MEDIÉVAL), PREVENTIVA
- C/ LLEÓ, LLUNA I TIGRE, BARCELONA (BARCELONÈS). JORDI RAMOS-ÀTICS (ROMÀ, MEDIÉVAL), PREVENTIVA
- C/ ROBADOR, SANT RAFAEL, RAMBLA DEL RAVAL I SANT JOSEP ORIOL, BARCELONA (BARCELONÈS). JOSE ANTONIO CANTOS-JUDITH FRUTOS-ARQUEOCAT (PREHISTÒRIA, ROMÀ, MEDIÉVAL), PREVENTIVA
- C/ CARDERS, BARCELONA (BARCELONÈS). JOAN CASAS-ÀTICS (ROMÀ, MEDIÉVAL), PREVENTIVA
- MONESTIR SANT LLORENÇ PROP BAGÀ, GUARDIOLA DE BERGUEDA (BERGUEDA). ALBERTO LÓPEZ-ÀLVAR CAIXAL-SERVEI DEL PATRIMONI ARQUITECTÒNIC LOCAL DE LA DIPUTACIÓ DE BARCELONA (MEDIÉVAL), PREVENTIVA
- ABSIS DE SANT MIQUEL, ENTRE ELS CARRERS FUSTERIA I CARLES MONFAR, MONTBLANC (CONCA DE BARBERÀ). MARTA BRU-CODEX (MEDIÉVAL), PREVENTIVA
- CASTELL DE L'ALBI, ALBI (GARRIGUES). SANTIAGO VILAR (MEDIÉVAL), PREVENTIVA
- CASTELL DEL MALLOL, LA VALL D'EN BAS (GARROTXA). MONTSERRAT FREIXA (MEDIÉVAL), PREVENTIVA
- ESTADA JUVINYÀ, SANT JOAN DE LES FONTS (GARROTXA). DOLORS CODINA (MEDIÉVAL), PREVENTIVA
- CASTELL DE BABARRERA, CELRÀ (GIRONÈS). FERRAN CODINA (MEDIÉVAL, MODERN), PREVENTIVA
- PARCEL-LES P2 32, P2 33, P2 34, CELRÀ (GIRONÈS). FERRAN CODINA (MEDIÉVAL, MODERN), PREVENTIVA
- COL-LEGIATA DE SANT PERE, ÀGER (NOGUERA). JOSEP M. VILA (MEDIÉVAL), PREVENTIVA
- CASTELL D'ÓS DE BALAGUER, ÓS DE BALAGUER (NOGUERA). MARTA MONJO (MEDIÉVAL), PREVENTIVA
- SOLAR C/ DE LA RIERA, 21-23, VIC (OSONA). IMMA MESTRES (ROMÀ, MEDIÉVAL), PREVENTIVA
- CTRA. L-504 AINET DE CARDÓS-TAVASCAN, SERRAT DE LES CAPELLETES DE LLADRÓS I VINYA DE BENANTE, VALL DE CARDÓS, ESTERRI DE CARDÓS (PALLARS SOBIRA). CRISTINA BELMONTE-ARQUEOCIÈNCIA (MEDIÉVAL), PREVENTIVA
- CASTELL D'ESPONELLA, ESPONELLA (PLA DE L'ESTANY). ANNA M. PUIG (MEDIÉVAL), PREVENTIVA
- SANTA MAGDALENA (ANTIC HOSPITAL-CONVENT), CERVERA (SEGARRA). ANNA COLET MARCE (MEDIÉVAL), PREVENTIVA

- CASTELL DE GRANYENA DE SEGARRA, GRANYENA DE SEGARRA (SEGARRA). JOSEP ROS (MEDIÉVAL), PREVENTIVA
- L'ANTIGA CANÒNICA DE LA SEU VELLA, LLEIDA (SEGRIÀ). ISABEL GIL (MEDIÉVAL), PREVENTIVA
- TOSSAL DELS MORTS, ALCOLETGE (SEGRIÀ). DANIEL RUBIO (MEDIÉVAL, CONTEMPORANI), PREVENTIVA
- CARRER AMPLE DE BLANES, BLANES (SELVA). SUSANA MANZANO (MEDIÉVAL), PREVENTIVA
- CASTELL DE TORCAFELLO, MAÇANET DE LA SELVA (SELVA). MARC SUREDA-ALONS RAMÍREZ (MEDIÉVAL), PREVENTIVA
- CATEDRAL- CASES DELS CANONGES I COBERTES DE LA CAPELLA DE CORPUS CHRISTI, TARRAGONA (TARRAGONÈS). JOAN MENCHÓN (ROMÀ, MEDIÉVAL), PREVENTIVA
- C/ SANTA TECLA, 3-5, TARRAGONA (TARRAGONÈS). PALOMA ALIENDE-CODEX (ROMÀ, MEDIÉVAL), PREVENTIVA
- ILLA 51 DEL PEPA (C/ PUIG DE PALLARS, ESCORXADOR, LLORER I DESCALÇOS), TARRAGONA (TARRAGONÈS). ROC AROLA-COTA 64 (ROMÀ, MEDIÉVAL, MODERN), PREVENTIVA
- CASTELL DE PERA, SANT LLORENÇ SAVALL (VALLÈS OCCIDENTAL). JORDI GUÀRDIA-ARQUEOCIÈNCIA (MEDIÉVAL), PREVENTIVA
- C/ CASTILLEJOS I SANT DOMÈNEC, SANT CUGAT DEL VALLÈS (VALLÈS OCCIDENTAL). OSCAR VARAS-ARKE,SCP (MEDIÉVAL), PREVENTIVA
- EDIFICI TORREFERRUSSA, SANTA PERPÈTUA DE MOGODA (VALLÈS OCCIDENTAL). JOANA MELO-ARRAGO SL (MEDIÉVAL), PREVENTIVA
- C/ LA TORRE I DE LA CREU, SANT CUGAT DEL VALLÈS (VALLÈS OCCIDENTAL). ISABEL VILLARES-ARKE, SCP (MEDIÉVAL), PREVENTIVA
- CASTELL DE CANALS DE VALLDORREIX, SANT CUGAT DEL VALLÈS (VALLÈS OCCIDENTAL). ALBA RODRÍGUEZ (MEDIÉVAL, MODERN), PREVENTIVA
- RECTORIA VELLA, PARCEL·LA 2, 3, 3b, 4 i 5 POLIGON RESIDENCIAL EIXAMPLE DEL CAS, CASTELLBISBAL (VALLÈS OCCIDENTAL). PABLO DEL FRESNO-C.E.M (MEDIÉVAL, MODERN), PREVENTIVA
- CAN ROQUETA - TORRE ROMEU, SABADELL (VALLÈS OCCIDENTAL). NOEMI TERRATS-MONICA OLIVA-ARQUEOLÍTIC (NEOLÍTIC A MEDIÉVAL), PREVENTIVA
- CAPELLA DE SANTA MAGDALENA, PALAU SOLITÀ I PLEGAMANS (VALLÈS OCCIDENTAL). JORDI MORERA-ARQUEOCIÈNCIA (MEDIÉVAL), PREVENTIVA
- MONESTIR DE SANT CUGAT DEL VALLÈS, SANT CUGAT DEL VALLÈS (VALLÈS OCCIDENTAL). AINHONA PANCORBO-ARKE,SCP (ROMÀ, MEDIÉVAL), PREVENTIVA
- CAN ROQUETA: AV CAN BORDOLL/ AV.CAN ROQUETA, SABADELL (VALLÈS OCCIDENTAL). EVA MARTÍNEZ-ARQUEOLÍTIC (NEOLÍTIC A MEDIÉVAL), PREVENTIVA
- HOSTATERIA DE LA SALUT, SABADELL (VALLÈS OCCIDENTAL). JORDI ROIG (ROMÀ, MEDIÉVAL), PREVENTIVA
- CA N'AMETLLER, SANT CUGAT DEL VALLÈS (VALLÈS OCCIDENTAL). DANIEL GUTIÉRREZ-ARQUEOCIÈNCIA SL (ROMÀ, MEDIÉVAL), PREVENTIVA
- C/ DEL VALL, 16, TERRASSA (VALLÈS OCCIDENTAL). DANIEL GUTIÉRREZ-ARQUEOCIÈNCIA SL (MEDIÉVAL, MODERN), PREVENTIVA
- C/ RAVAL DE DINS, SABADELL (VALLÈS OCCIDENTAL). JOSE ANTONIO CANTOS-ARQUEOCIÈNCIA (MEDIÉVAL, MODERN), PREVENTIVA
- PARC DE VALLPARADÍS, TERRASSA (VALLÈS OCCIDENTAL). JOAN PIERA-ÀTICS SL (MEDIÉVAL), PREVENTIVA
- CARRER DE LA RECTORIA, 16, TERRASSA (VALLÈS OCCIDENTAL). DANIEL GUTIÉRREZ-ARQUEOCIÈNCIA SL (MEDIÉVAL), PREVENTIVA
- C/ DE LA RECTORIA, 6, TERRASSA (VALLÈS OCCIDENTAL). DANIEL GUTIÉRREZ-ARQUEOCIÈNCIA SL (MEDIÉVAL, MODERN), PREVENTIVA
- ESSLÉSIA VELLA DE SANT MENNA, SENTMENAT (VALLÈS OCCIDENTAL). JOAN MANEL COLL-ARRAGO, SL (MEDIÉVAL, MODERN), PREVENTIVA
- CA N'AMETLLER, SANT CUGAT DEL VALLÈS (VALLÈS OCCIDENTAL). MARTA MARAGALL-ARQUEOCIÈNCIA, SCCL (ROMÀ, MEDIÉVAL), PREVENTIVA
- PL. DE L'ESGLÉSIA (ENTRE EL SOLAR DE CARITAS I LA RECTORIA), GRANOLLERS (VALLÈS ORIENTAL). IÑAKI MORENO-ÀTICS,SL (ROMÀ, MEDIÉVAL), PREVENTIVA
- PL. DE L'ESGLÉSIA, ZONA E (CAN PIERA), GRANOLLERS (VALLÈS ORIENTAL). ANTONI MARTÍN-ESTRAT,SCP (ROMÀ, MEDIÉVAL), PREVENTIVA
- PL. DE L'ESGLÉSIA (ENTRE SOLAR DE CARITAS I LA RECTORIA), GRANOLLERS (VALLÈS ORIENTAL). AJUNTAMENT DE GRANOLLERS (ROMÀ, MEDIÉVAL), PREVENTIVA
- C/ SANT JAUME, ENTRE PLAÇA DE L'ESGLÉSIA I C/ DEL MUSEU, GRANOLLERS (VALLÈS ORIENTAL). MONTSERRAT RIO-ÀTICS, SL (ROMÀ, MEDIÉVAL), PREVENTIVA
- C/ SANT JOSEP, 6 (RESIDÈNCIA SANT JOSEP), GRANOLLERS (VALLÈS ORIENTAL). MARTA SANTANDREU-ÀTICS, SL (ROMÀ, MEDIÉVAL), PREVENTIVA
- AV. VERGE DE NÚRIA-C/ POMPEU FABRA, GRANOLLERS (VALLÈS ORIENTAL). MIREIA BLESÀ-ÀTICS, SL (ROMÀ, MEDIÉVAL), PREVENTIVA
- PL. DE L'ESGLÉSIA, GRANOLLERS (VALLÈS ORIENTAL). MONICA MERCADO-ESTRAT, SCP (ROMÀ, MEDIÉVAL), PREVENTIVA
- C/ RAVAL DEL REMEI, 29, CALDES DE MONTBUI (VALLÈS ORIENTAL). OSCAR MATAS-ÀTICS,SL (MEDIÉVAL, MODERN), PREVENTIVA

Excavacions d'urgència 3r trimestre

JACIMENT, MUNICIPI (COMARCA). DIRECCIÓ (CRONOLOGIA), TIPUS

- ESSLÉSIES DE SANT PERE DE TERRASSA, TERRASSA (VALLÈS OCCIDENTAL). ANTONIO MORO (ROMÀ, MEDIÉVAL), URGÈNCIA

Excavacions programades 3r trimestre

JACIMENT, MUNICIPI (COMARCA). DIRECCIÓ (CRONOLOGIA), TIPUS

- CASTELL BUFALARANYA, ROSES (ALT EMPORDÀ). JORDI SAGRERA-MARC SUREDA-GEMMA VIEYRA (MEDIÉVAL). PROGRAMADA
- PROSPECCIONS ALS MONISTROLS DEL BAGES, RAJADELL, GAIÀ, MONISTROL CALDERS, MONISTROL MONTSERRAT (BAGES). RAMON MARTÍ (MEDIÉVAL). PROGRAMADA
- SANTA MARGARIDA DE SANT GENÍS DE ROCAFORT, MARTORELL (BAIX LLOBREGAT) ROSARIO NAVARRO-ALFRED MAURI-MONTSERRAT FARRENY (MEDIÉVAL). PROGRAMADA
- DOMUS DE TODONYÀ, MASIES DE VOLTREGA (OSONA). ASSUMPTA SERRA (MEDIÉVAL). PROGRAMADA
- L'ESQUERDA, MASIES DE RODA (OSONA). IMMA OLLICH-MONTSERRAT ROCAFiguera (FERRO-IBÈRIC-MEDIÉVAL). PROGRAMADA
- SANT MARTÍ DE LES TOMBETES, SANT ESTEVE DE LA SARGA (PALLARS JUSSÀ). NURIA NOLASCO-OLGA GARCIA (MEDIÉVAL). PROGRAMADA
- FABREGADA, SANT ESTEVE DE LA SARGA (PALLARS JUSSÀ). JENIFER PEÑARANDA-CONSUELO FORES-MARTA SANCHO (MEDIÉVAL). PROGRAMADA
- CASTELL DE GILARENY, LLAVORÍS (PALLARS SOBIRÀ). ERMENGOL GASSIOT (MEDIÉVAL). PROGRAMADA
- PROSPECCIONS A LA COMARCA DEL PLA DE L'ESTANY, BANYOLES, CAMÓS, CORNELLÀ DEL TERRI, ESPONELLA, PALOL DE REVARDIT, VILADEMULS (PLA DE L'ESTANY). JOSEP CAMPRUBÍ (ROMÀ - MEDIÉVAL). PROGRAMADA
- CASTELL DE SANT MAURICI, CALDES DE MALAVELLA (SELVA). JORDI MERINO-MARIBEL FUENTES (MEDIÉVAL). PROGRAMADA
- CASTELL DE MONTSORIU, ARBÚCIES, SANT FELIU DE BUIXALLEU (SELVA). JOSEP MANUEL RUEDA-JORDI TURA-JOQUIM MATEU (MEDIÉVAL). PROGRAMADA
- SANT ESTEVE D'OLIUS, OLIUS (SOLSONÈS). RAMON CARDONA (FERRO-IBÈRIC-MEDIÉVAL). PROGRAMADA
- CAMP DELS MOROS DE LA CODINA, PINELL (SOLSONÈS). RAMON CARDONA (FERRO-IBÈRIC-MEDIÉVAL). PROGRAMADA

Hem d'agrair al Servei d'Arqueologia de la Generalitat de Catalunya les dades sobre aquestes intervencions.

Novetats bibliogràfiques

- ACEBRÓN, J. (Ed.):** *Fechos antiguos que los caballeros en armas passaron. Estudios sobre la ficción caballeresca.*
2001-288pp17,00 €
- ALLEN, P. C.:** *Felipe III y la Pax Hispánica, 1598-1621: el fracaso de la gran estrategia.*
2001-356pp23,44 €
- ALMAGRO, M.; CABALLERO, L.; ZOZAYA, J.; ALMAGRO, A.:** *Qusayr 'Amra. Residencia y Baños Omeyas en el desierto de Jordania. (2a. ed. corregida y ampliada).*
2002-202pp. 96 lám. color40 €
- ARMILLAS VICENTE (Coord.):** *La Guerra de la Independencia. Estudios. 2 vols.*
2001-1288pp60,00 €
- BAENA, M.D.; BAENA, M.T.:** *La Mezquita de Córdoba contada a los niños.*
2000-30pp. dib. color8,11 €
- BENITO RUANO, E.:** *Los orígenes del problema converso.*
2001-220pp11,42 €
- BUTLER, C.:** *Monacato benedictino.*
2001-519pp18,03 €
- CAÑAVATE, J. (Ed.):** *Arquitectura y arqueología medieval.*
2002-191pp. fot8 €
- CLEMENTE RAMOS (Ed.):** *El medio natural en la España medieval. Actas del I Congreso sobre ecohistoria e historia medieval.*
2001-498pp29,00 €
- CRUSELLES, E.:** *Los mercaderes de Valencia en la Edad Media (1380-1450).*
2001-381pp21,04 €
- DÍAZ, A.:** *El miedo al Mediterráneo: la caridad popular valenciana y la redención de cautivos bajo poder musulmán, 1323-1359.*
2001-366pp19,23 €
- DÍEZ, M. E.:** *El arte mudejar: expresión estética de una convivencia.*
2001-423pp16,23 €
- FERNÁNDEZ, M. (Coord.):** *El Imperio de Carlos V.*
2001-231pp15,63 €
- GAMIZ, A.:** *La Alhambra Nazarí. Apuntes sobre su paisaje y arquitectura.*
2001-232pp15,03 €
- GARCÍA CUETOS:** *El convento dominico de Nuestra Señora del Rosario de Oviedo. Historia y arquitectura.*
2001-150pp. il.21 €
- GARCÍA PORRAS, A.:** *La cerámica del poblado fortificado medieval "El Castillejo". (Los Guájares, Granada).*
2001-630pp23,75 €
- GÓMEZ BECERRA, A.:** *El poblamiento altomedieval en la costa de Granada.*
505pp22 €
- GONZÁLEZ FERNÁNDEZ-CORUGEDO (Ed.):** *Estudios medievales. Medieval studies. Obra reunida de Patricia Shaw.*
2000-306pp47,00 €
- GÓMEZ RODRÍGUEZ:** *Castillos interiores.*
2000-64p. il.6 €
- GUICHARD, P.:** *De la expansión árabe a la Reconquista: Esplendor y fragilidad de al-Andalus.*
2000-285pp. lám. color40 €
- HERRÁEZ, M. V.:** *Esplendor y decadencia de un monasterio medieval. El patrimonio artístico de San Benito de Sahagún.*
2000-254pp30,05 €
- HOCQUET, J.-C.:** *Comercio marítimo en el mediterráneo medieval y moderno.*
2002-241pp8 €
- IBN HAYYAN AL-ANDALUSÍ:** *Crónica de los emires Alhakam I y Abdarrahan II entre los años 796 y 847: [Almuqtabis II-1].*
2001-402pp21,04 €
- IGLESIA DUARTE (Ed.):** *La familia en la Edad Media. XI Semana de Estudios Medievales (Nájera, 2000).*
2001-552pp7,00 €
- JIMÉNEZ CALVENTE:** *Un siciliano en la España de los Reyes Católicos. Los "Epistolarium familiarium libri XVII" de Lucio Marineo Sículo.*
2001-874pp24,04 €
- LALIENA, C.:** *Pedro I de Aragón y de Navarra (1094-1104).*
2001-370pp16,23 €
- LÓPEZ BELINCHÓN, B.:** *Honra, libertad y hacienda (hombres de negocios y judíos sefardíes).*
2001-446pp21,03 €
- LÓPEZ, A.; SÁNCHEZ, M. C.:** *El entorno sanitario Vía de la Plata (norte de Zamora) durante la Edad Media.*
2001-150pp10,82 €
- LUCAS ÁLVAREZ, M.:** *San Paio de Antealtares, Soandres y Toques: tres monasterios medievales gallegos.*
2001-325pp21 €
- MARTIN, J.-M. (Ed.):** *Castrum 7. Zones côtières littorales dans le monde méditerranéen au Moyen Âge: défense, peuplement, mise en valeur.*
2002-580pp. fig. fot. map82 €
- OLMO, A.:** *Las subbéticas islámicas de Jaén y Granada: evolución territorial. De los antecedentes romanos a la conquista cristiana.*
2001-521pp10,82 €
- ORDÓÑEZ, J.:** *La Alcazaba de Málaga: Historia y restauración arquitectónica.*
2000-466pp30,05 €
- PACHECO, J. A.:** *La espiritualidad islámica en la Andalucía medieval.*
2001-200pp10,82 €
- PASSINI, J. (Ed.):** *La ciudad medieval: de la casa al tejido urbano. Actas del I Curso de Historia y Urbanismo Medieval.*
2001-352pp22,00 €
- PÉREZ RODRÍGUEZ:** *O mosteiro dos Santos Xusto e Pastor de Toxosoutos na Edade Media (séculos XII-XIII).*
2002-150pp. il11,5 €
- PULIDO SERRANO, J.I.:** *Injurias a Cristo. Religión, política y antijudaísmo en el siglo XVII. (Análisis de las corrientes antijudías durante la Edad Moderna).*
2002-357pp13,82 €
- RAMÍREZ DE ARELLANO, R.:** *Estudio sobre la historia de la orfebrería toledana.*
2002-431pp20 €
- REIGNIEZ, P.:** *L'outillage agricole au Moyen Âge*
2002-384pp. il44,72 €
- ROUCO VARELA, A. M.:** *Estado e Iglesia en la España del siglo XVI.*
2001-352pp21,61 €
- SERRANO LARRAYOZ, F.:** *La mesa del Rey. Cocina y regimen alimentario en la corde de Carlos III de Navarra, 1411-1425.*
2002-422pp15 €
- SOLÓRZANO TELECHEA:** *Santander en la Edad Media. Patrimonio, parentesco y poder.*
2002-490pp18,93 €
- TORREMOCHA, A.; OLIVA, Y. (Eds.):** *La cerámica musulmana de Algeciras. Producciones estampilladas. Estudios y Catálogo. (Caetaria Monografías, 1.).*
2002-262pp. 172 fig25 €
- TORRES ARCE, M.:** *La Inquisición en su entorno. Servidores del Santo Oficio de Logroño en el reinado de Felipe V.*
2001-372pp17,00 €
- VALDÉS, F.:** *En torno al Badajoz islámico: trabajos sueltos de arqueología andalusí.*
2001-358pp11,42 €
- VV.AA.:** *Cerámica granadina. Siglos XVI-XX.*
2001-400pp. il12,02 €
- VV.AA.:** *El coro de la catedral de León.*
2000-206pp30,05 €

Per comandes



• ArqueoCat S.L. •

Arqueologia i Patrimoni

ArqueoCat Llibreria

c/ Dinamarca 3, interior 8
08700 IGUALADA (Barcelona)
Tel/Fax 34 93 805 58 70
Tel. 34 93 803 96 67
e-mail arqueocat@arqueocat.com
<http://www.arqueocat.com>

L'Ajuntament de Sant Boi de Llobregat i el Servei d'Arqueologia de la Generalitat de Catalunya convoquen les *II Jornades d'Arqueologia del Baix Llobregat 2003 (Intervencions arqueològiques i paleontològiques a les comarques de Barcelona 2001-2003)*

Les sessions tindran lloc conjuntament a Sant Boi de Llobregat del 16 al 19 d'octubre de 2003 ■



Butlleta d'inscripció a l'Associació Catalana per a la Recerca en Arqueologia Medieval

NOM	COGNOMS
ADREÇA	TELÈFON
CODI POSTAL	POBLACIÓ
PROFESSIÓ	
ENTITAT	

Dades bancàries del/la sol·licitant

ENTITAT BANCÀRIA	NÚM. ENTITAT
ADREÇA DE L'ENTITAT	
OFICINA <input type="text"/>	NÚM. CONTROL <input type="text"/>
	NÚM. COMPTE <input type="text"/>

Quota anual: 24 €

Signatura

Quota institucional: 72 €

ACRAM

c/ Garcilaso 199, 1r 3a – 08027 Barcelona – Tel. 93 351 39 65
a/e: acram@eresmas.com